



KELEŞLAN ANAOKULU
MEZİTLİ / MERSİN



TÜRKİYE
YÜZYILI

100

2024-2028
Stratejik Planı

T. C. MEZİTLİ KAYMAKAMLIĞI KELEŞLAN ANAOKULU



KELEŞLAN ANAOKULU



KELEŞLAN ANAOKULU
MEZİTLİ / MERSİN



TÜRKİYE
YÜZYILI



2024-2028
Stratejik Planı

2024-2028 Stratejik Planı



İSTİKLAL MARŞI

*Korkma! Sönmez bu şafaklarda yüzen al sancak,
Sönmeden yurdumun üstünde tüten en son ocak.
O benim milletimin yıldızıdır, parlayacak;
O benimdir, o benim milletimindir ancak.*

*Çatma, kurban olayım, çehreni ey nazlı hilal!
Kahraman ırkıma bir gül; ne bu şiddet, bu celal?
Sana olmaz dökülen kanlarımız sonra helal...
Hakkıdır, Hakk'a tapan milletimin istiklal.*

*Ben ezelden beridir hür yaşadım, hür yaşarım,
Hangi çılgın bana zincir vuracakmış? Şaşarım,
Kükremiş sel gibiyim, bendimi çiğner, aşarım,
Yırtarım dağları, enginlere sığmam, taşarım.*

*Garbın afakını sarmışsa çelik zırhlı duvar,
Benim iman dolu göğsüm gibi serhaddim var.
Ulusun, korkma! Nasıl böyle bir imanı boğar,
"Medeniyet" dediğin tek dişi kalmış canavar?*

*Arkadaş! Yurduma alçakları uğratma sakın,
Siper et gövdeni, dursun bu hayasızca akın.
Doğacaktır sana vadettiği günler Hakk'ın,
Kim bilir, belki yarın belki yarından da yakın.*

*Bastığın yerleri "toprak" diyerek geçme, tanı,
Düşün altındaki binlerce kefensiz yatanı.
Sen şehit oğlusun, incitme, yazıktır atanı,
Verme, dünyaları alsan da bu cennet vatanı.*

*Kim bu cennet vatanın uğruna olmaz ki feda?
Şüheda fışkıracak, toprağı sıksan şüheda.
Canı, cananı, bütün varımı alsın da Hüda,
Etmesin tek vatanımdan beni dünyada cüda.*

*Ruhumun senden İlahi, şudur ancak emeli:
Değmesin mabedimin göğsüne namabrem eli.
Bu ezanlar, ki şehadetleri dinin temeli,
Ebedi, yurdumun üstünde benim inlemeli.*

*O zaman vعدile bin secde eder, varsa taşım,
Her ceribamdan, İlahi, boşanıp kanlı yaşım,
Fışkırır rubumücerret gibi yerden naaşım,
O zaman yükselerek arşa değer belki başım.*

*Dalgalar sen de şafaklar gibi ey şanlı hilal!
Olsun artık dökülen kanlarımın hepsi helal.
Ebediyen sana yok, ırkıma yok izmihlal.
Hakkıdır, hür yaşamış bayrağımın hürriyet;
Hakkıdır, Hakk'a tapan milletimin istiklal.*

Mehmet Akif Ersoy



KELOĐLAN ANAOKULU
MEZİTLİ / MERSİN



TÜRKİYE
YÜZYILI

100
YIL

2024-2028
Stratejik Planı

İli: MERSİN		İlçesi: MEZİTLİ	
Adres:	Çankaya Mh. 37242 Sk. No17 Kuyuluk Mezitli/MERSİN	Coğrafi Konum (link)	İlçe Merkezine : 3 Km İl Merkezine : 17 Km İl ve İlçe Merkezinden : Mezitli Koop. Kuyuluk Dolmuşları ile Fındıkpınarı Dolmuşları ile
Telefon Numarası:	324 358 13 03	Faks Numarası:	
e- Posta Adresi:	k.anaokulu@gmail.com	Web sayfası adresi:	https://keloglananaokulu.meb.k12.tr/
Kurum Kodu:	750331	Öğretim Şekli:	İkili Eğitim



KELEŞHAN ANAOKULU
MEZİTLİ / MERSİN



SUNUŞ

Bilginin hızla yayıldığı dünyamızda bilginin dağıtıcısı ve yorumlayıcısı olan okullar, hayati bir önem arz etmektedir. Okullar, toplumların kültürel zenginliklerini yaşatması ve çağın gelişmelerine yön vermesi bakımından stratejik öneme sahip örgütlerin başında gelmektedir. Bu nedenle okulların işlevlerini verimli bir şekilde yerine getirmesinde önemli olabilecek faktörlerden biri de okullarda hazırlanan stratejik planlardır.

Son yıllarda stratejik planlar, hızlı değişim ve bunun getirdiği sorunlara çözüm üretme sürecinde sıklıkla kullanılmaktadır. Stratejik planlamanın eğitime uygulanması çabalarının geleneksel planlamaya alternatif olarak çıktığı görülmektedir.

Örgüt, stratejik planlama ile “gelecekte ne yapacağını” belirlemiş olacaktır. Bu özellikleri ile stratejik plan, yapılacak çalışmalara yön verecek ve önceliklerin tespitine yardımcı olacaktır.

Özü itibarıyla işletme biliminin çatısı altında incelenen ve stratejik yönetim aracı olan stratejik planlamanın, 5018 sayılı Kamu Mali Yönetimi ve Kontrol Kanunu ile kamu kuruluşlarınca hazırlanması yasal zorunluluk haline gelmiştir. 2003 yılından bu yana bazı kamu örgüt ve kuruluşlarında pilot olarak uygulanmaya başlanmış olup 2010 yılına kadar tüm kamu örgüt ve kuruluşlarında stratejik planlamaya geçilmesi öngörülmektedir.

Yukarıda açıklamaya çalıştığımız tanımlamalardan hareketle okulumuzun vizyon ve misyonu doğrultusunda, mevcut koşullar ve durumlar göz önünde bulundurularak geleceğe ilişkin çizmesi gerektiği yolu belirlemek ve bu uğurda gerçekleştirilen işlemleri ölçülebilir nitelikli hale getirmek amacıyla bu stratejik planı hazırlama gereksinimi ortaya çıkmıştır.

10/12/2003 tarihli ve 5018 sayılı “Kamu Mali Yönetimi ve Kontrol Kanunu”nun 9. Maddesinde belirtilen “Kamu idareleri; Kalkınma Planları, Programlar, ilgili mevzuat ve benimsedikleri temel ilkeler çerçevesinde geleceğe ilişkin vizyon ve misyonları oluşturmak, stratejik amaç ve hedeflerini saptamak, performanslarını göstergeler doğrultusunda ölçmek; bu süreci izlemek ve öz değerlendirmesini yapmak amacıyla katılımcı yöntemlerle stratejik plan hazırlanır.” hükmüne ilişkin mevzuata dayanarak Stratejik Plan hazırlama çalışmalarına başlanmıştır.

Okulumuzun hazırladığı “Stratejik Planlama”, kurumda her kademede görev yapanların katılımlarını ve kurum yöneticilerinin tam desteğini içeren, sonuç almaya yönelik çabaların bütünüdür. Okulumuz, hazırladığı stratejik plan doğrultusunda hareket ederek bazı noktalarda yaptığı değerlendirmelerle okul gelişimine büyük katkı getireceği inancındadır.

Okul Müdürü
İlknur ÇİMEN



KELEŞİM ANAOKULU
MEZİTLİ / MERSİN



Giriş

İÇİNDEKİLER

1. GİRİŞ VE STRATEJİK PLANIN HAZIRLIK SÜRECİ

- 1.1. Strateji Geliştirme Kurulu ve Stratejik Plan Ekibi
- 1.2. Planlama Süreci

2. DURUM ANALİZİ

- 2.1. Kurumsal Tarihçe
- 2.2. Uygulanmakta Olan Planın Değerlendirilmesi
- 2.3. Mevzuat Analizi
- 2.4. Üst Politika Belgelerinin Analizi
- 2.5. Faaliyet Alanları ile Ürün ve Hizmetlerin Belirlenmesi
- 2.6. Paydaş Analizi
- 2.7. Kuruluş İçi Analiz

- 2.7.1. Teşkilat Yapısı
- 2.7.2. İnsan Kaynakları
- 2.7.3. Teknolojik Düzey
- 2.7.4. Mali Kaynaklar
- 2.7.5. İstatistik Veriler

- 2.8. Güçlü ve Zayıf Yönler ile Fırsatlar ve Tehditler (GZFT) Analizi

- 2.9. Tespit ve İhtiyaçların Belirlenmesi

3. GELECEĞE BAKIŞ

- 3.1. Misyon, Vizyon ve Temel Değerler
- 3.2. Misyon
- 3.3. Vizyon
- 3.4. Temel Değerler

4. AMAÇ, HEDEF VE STRATEJİLERİN BELİRLENMESİ

- 4.1. Amaç, hedef, gösterge ve stratejiler
- 4.2. Maliyetlendirme

5. İZLEME VE DEĞERLENDİRME

6. Tablo/Şekil/Grafikler/Ekler



KELEŞLAN ANAOKULU
MEZİTLİ / MERSİN



TÜRKİYE
YÜZYILI



2024-2028
Stratejik Planı

Kısaltmalar

MEB	Milli Eğitim Bakanlığı
MEM	Milli Eğitim Müdürlüğü
AR-GE	Araştırma ve Geliştirme
SP	Stratejik planlama
SA	Stratejik amaç
SH	Stratejik hedef
PH	Performans hedefi
PG	Performans göstergeleri
AB	Avrupa Birliği
GZFT	Güçlü, zayıf, Fırsat, Tehdit
YİBO	Yatılı ilköğretim Bölge Okulu
İLSİS	İl ve İlçe MEM Yönetim Bilgi Sistemi
BTS	Bilgi Teknoloji Sınıfı
HEM	Halk Eğitim Merkezi
TEŞ	Temel Eğitim Şubesi
OŞ	Orta Öğretim Şubesi
DÖŞ	Din Öğretimi Şubesi
MTEŞ	Mesleki ve teknik Eğitim Şubesi
ÖERHŞ	Özel Eğitim ve Rehberlik Şubesi
HBÖŞ	Hayat Boyu Öğrenme Şubesi



KELEŞİM ANAOKULU
MEZİTLİ / MERSİN



TANIMLAR

Eylem Planı: İdarenin stratejik planının uygulanmasına yönelik faaliyetleri, bu faaliyetlerden sorumlu ve ilgili birimler ile bu faaliyetlerin başlangıç ve bitiş tarihlerini içeren plandır.

Faaliyet: Belirli bir amaca ve hedefe yönelen, başlı başına bir bütünlük oluşturan, yönetilebilir ve maliyetlendirilebilir üretim veya hizmetlerdir.

Hazırlık Programı: Stratejik plan hazırlık sürecinin aşamalarını, bu aşamalarda gerçekleştirilecek faaliyetleri, bu aşama ve faaliyetlerin tamamlanacağı tarihleri gösteren zaman çizelgesini, bu faaliyetlerden sorumlu birim ve kişiler ile stratejik planlama ekibi üyelerinin isimlerini içeren ve stratejik planlama ekibi tarafından oluşturulan programdır.

Vizyon: Vizyon idarenin geleceğini sembolize eden genel amacıdır. Vizyon bildirimini, stratejik planın kapsadığı zaman diliminin de ötesinde, uzun vadede idarenin gerçekleştirmek istediklerini ve ulaşmak istediği yeri yansıtacak bir şekilde belirlenir.

Misyon: Misyon bir idarenin var oluş sebebidir. İdarenin ne yaptığını, nasıl yaptığını ve kimin için yaptığını açıkça ifade eder. Stratejik plana temel teşkil eden misyon bildirimini, idarenin sunduğu tüm hizmetler ile gerçekleştirdiği tüm faaliyetleri kapsayan bir şemsiye kavramdır.

Temel Değerler: Temel değerler, karar alıcıların idareyi yönetirken bağlı kalacakları inançları ve çalışma felsefesini yansıtır.

Hedef Kartı: Amaç ve hedef ifadeleri ile performans göstergelerini, gösterge değerlerini, göstergelerin hedefe etkisini, sorumlu ve işbirliği yapılacak birimleri, riskleri, stratejileri, maliyetleri, tespitler ve ihtiyaçları içeren karttır.

Performans Göstergesi: Stratejik planda hedeflerin ölçülebilirliğini miktar ve zaman boyutuyla ifade eden araçlardır.

Stratejiler: Stratejiler, idarenin hedeflerine nasıl ulaşılacağını gösteren kararlar bütünüdür. İyi belirlenmiş stratejiler olmaksızın hedefleri etkili bir biçimde uygulamaya geçirmek mümkün değildir.

Stratejik Plan Değerlendirme Raporu: İzleme tabloları ile değerlendirme sorularının cevaplarını içeren ve her yıl Şubat ayının sonuna kadar hazırlanan rapordur.

Stratejik Plan Genelgesi: Stratejik plan hazırlık çalışmalarını başlatan, Strateji Geliştirme Kurulu üyelerinin isimlerini içeren ve bakanlıklar ile bakanlıklara bağlı, ilgili ve ilişkili kuruluşlarda Bakan, diğer kamu idareleri ve mahalli idarelerde üst yönetici tarafından yayımlanan genelgedir.



KELEŞ ANAOKULU
MEZİTLİ / MERSİN



1. GİRİŞ VE STRATEJİK PLANIN HAZIRLIK SÜRECİ

1.1. Strateji Geliştirme Kurulu ve Stratejik Plan Ekibi

Stratejik plan hazırlık çalışmalarının başladığı, İl Milli Eğitim Müdürlüğü tarafından 2022/21 sayılı Genelge ile duyurulmuştur. Okulumuzun 2024–2024 Stratejik Planı, literatür taraması, durum analizi raporu, iç ve dış paydaşların görüşleri doğrultusunda hazırlanmıştır. Bu kapsamda kurul ve ekip oluşturulmuştur.

Okul Strateji Geliştirme Kurulu: Okul müdürünün başkanlığında, bir okul müdür yardımcısı, bir öğretmen ve okul/aile birliği başkanı ile bir yönetim kurulu üyesi olmak üzere 5 kişiden oluşan üst kurul kurulur.

Okul Stratejik Planlama Ekibi: Okul müdürü tarafından görevlendirilen ve üst kurul üyesi olmayan müdür yardımcısı başkanlığında, okul/kurumun büyüklüğü ve şartları doğrultusunda öğretmenler ve gönüllü velilerden oluşur.

KELEŞ ANAOKULU STRATEJİ GELİŞTİRME KURULU			
No	Adı Soyadı	Görevi	
1	İLKNUR ÇİMEN	Okul Müdürü	Komisyon Başkanı
2	SABRİYE K.KILINÇ	Müdür Yardımcısı	Komisyon Üyesi
3	ECEM E.KUZUCU	Öğretmen	Komisyon Üyesi
4	ALEV AKÇİÇEK	Okul Aile Birliği Başkanı	Komisyon Üyesi
5	AYLİN İLDENİZ	Yönetim kurulu üyesi	Komisyon Üyesi

Tablo 1: Stratejik Planlama Kurulu üyeleri

KELEŞ ANAOKULU STRATEJİ PLANLAMA KURULU			
No	Adı Soyadı	Görevi	
1	SABRİYE K.KILINÇ	Müdür Yardımcısı	Komisyon Üyesi
2	YEŞİM KILAVUZ	Öğretmen	Komisyon Üyesi
3	NURTEN GÜZEL	Öğretmen	Komisyon Üyesi
4	AYLİN İLDENİZ	Gönüllü Veli	Komisyon Üyesi

Tablo 2: Stratejik Planlama Ekibi Üyeleri

1.2. Planlama Süreci:

2024–2028 dönemi Stratejik planlama sürecinin belirli bir zaman dilimi içerisinde tamamlanması ve kaynakların etkin kullanımı amacıyla, ekibimiz tarafından Milli Eğitim Müdürlüğü Ar-Ge biriminin koordinasyonu doğrultusunda çalışmalar başlatılmıştır.

Stratejik planlama hazırlık süreci katılımcılık ilkesi çerçevesinde kararlar üst kurulla yapılan toplantılarla alınmıştır. Toplantılara üst kurulun yanında öğretmen ve personellerin katılımıyla gerçekleştirilmiştir.



KELOĞLAN ANAOKULU
MEZİTLİ / MERSİN



2. DURUM ANALİZİ

Durum analizi bölümünde okulumuzun mevcut durumu ortaya konularak neredeyiz sorusuna yanıt bulunmaya çalışılmıştır.

Bu kapsamda okulumuzun kısa tanıtımı, okul künyesi ve temel istatistikleri, paydaş analizi ve görüşleri ile okulumuzun Güçlü Zayıf Fırsat ve Tehditlerinin (GZFT) ele alındığı analize yer verilmiştir.

2.1. Kurumsal Tarihçe

2013-2014 öğretim yılında Keloğlan Anaokulu Eğitim ve Öğretime başlamıştır.

Keloğlan Anaokulu eğitim programı, MEB Okul Öncesi Eğitim Genel Müdürlüğü'nün oluşturduğu programları esas almaktadır. Buna koşul olarak gelişimsel gereksinimleri karşılamayı, gelişim alanlarının birbiri ile olan dinamik etkileşimini desteklemeyi, öğrencinin tüm alanlarındaki davranışlarını daha üst düzeye çıkarmayı, çeşitlendirmeyi ve zenginleştirmeyi hedeflemektedir. Esneklik ilkesini temel alan bu programda yer alan kazanımlar ilköğretim programlarında benimsenen ortak becerilerin tümünü kapsamaktadır: Problem çözme, iletişim kurma becerisi, akıl yürütme, ilişkilendirme, karar verme, sorumluluk alma ve yerine getirme, araştırma, girişimcilik, bilinçli tüketiciler, çevre bilinci, yaratıcılık becerileri gibi. Programdaki kazanımlar doğrultusunda, öğrenme durumları ve öğrenme ortamları hazırlanmaktadır. Oyun merkezli etkinliklerde, çocuğun aktif katılımı ve yaşayarak öğrenme ilkeleri temel alınmakta, çeşitli yöntemler geliştirilmektedir. Bu programlar ulusal projeler ile desteklenmektedir. Okulumuz eko okul uygulamaları yapan bir okuldur.

Okul; Toplam 2415metre karedir. Bina 240 metre karedir.

Okulumuzda 5 derslik bulunmakta, 4 sınıfımızda kulüp uygulaması, 2 yarım gün olmak üzere 6 şubemiz mevcuttur. Bunun dışında 1 müdür odamız 1 müdür yardımcısı odamız, 1 Psikolojik danışman odası, 1 yemekhanemiz ve camla sonradan kapatılan 2 balkonumuz bulunmaktadır. Okulöncesi çağıdaki yaş grubuna hizmet vermektedir. (3/6yaş)

2.2. Uygulanmakta Olan Stratejik Planın Değerlendirilmesi

Kayıt bölgesinde bulunan öğrencilerin okulumuza kayıt yaptırma oranlarında hedeflenen orana ulaşılmıştır.

Okulumuzda kayıtlı öğrencilerin devam sürelerinde artış gözlemlenmiştir.

Yapılan oryantasyon çalışmalarıyla okula uyum da zorluk yaşayan öğrencilerimizde uyum süresinde ve uyum problemi yaşayan öğrenci sayılarında azalma gözlemlenmiştir.

Özel eğitim gereksinimle öğrencilerimizin tamamı tam zamanlı kaynaştırma raporuna sahiptir. Bundan dolayı destek eğitim ve özel eğitim bilgisine sahip personele ihtiyaç durumu devam etmektedir. Ulusal ve uluslararası projelerin sayılarında(e-twinng, eko-okul, orman okulu, dilimizin zenginlikleri, akreditasyon) ve katılım oranlarında artış gözlemlenmiştir. 2019-2023 Stratejik Plan süresince, okulumuzdaki insan kaynaklarının verimliliğini artırmak amacıyla personelin hizmet içi eğitimlere katılımını sağlamak ve personelin iş doyumunu artırmak için ödüllendirme yapılarak, kariyer gelişimine yardımcı olmak için çalışmalar, projeler gerçekleştirildi.

Okulumuzda ihtiyaç duyulan eğitim ortamlarının etkin bir şekilde geliştirilmesi için, okulumuz bütçe olanakları, aidat gelirleri ve okul aile birliğinden elde edilen finansal kaynakların verimli kullanılması desteklendi.



KELEŞAN ANAOKULU
MEZİTLİ / MERSİN



TÜRKİYE
YUZYILI

100

2024-2028
Stratejik Planı

2.3. Yasal Yükümlülükler ve Mevzuat Analizi

<i>Yasal Yükümlülük (Görevler)</i>	<i>Dayanak (Kanun, Yönetmelik, Genelge adı ve no'su)</i>
Her Türk çocuğuna iyi bir vatandaş olmak için gerekli temel bilgi, beceri, davranış ve alışkanlıkları kazandırmak; onu milli ahlak anlayışına uygun olarak yetiştirmek.	* 1739 sayılı kanunun 23. maddesi * 222 sayılı kanunun 1. maddesi, * İlköğretim Kurumları Yönetmeliğinin 5. maddesi
Her Türk çocuğunu ilgi, istidat ve kabiliyetleri yönünden yetiştirerek hayata ve üst öğrenime hazırlamak.	* 1739 sayılı kanunun 23. maddesi.
Öğrencilere, Atatürk ilke ve inkılaplarını benimsetme; Türkiye Cumhuriyeti Anayasası'na ve demokrasinin ilkelerine, insan hakları, çocuk hakları ve uluslararası sözleşmelere uygun olarak haklarını kullanma, başkalarının haklarına saygı duyma, görevini yapma ve sorumluluk yüklenebilen birey olma bilincini kazandırmak.	* İlköğretim Kurumları Yönetmeliğinin 5. maddesi

2.4. Üst Politika Belgeleri Analizi

Üst Politika Belgeleri	
12. Kalkınma Planı	Cumhurbaşkanlığı Programı
Orta Vadeli Program	Cumhurbaşkanlığı Yıllık Programı
Millî Eğitim Bakanlığı Stratejik Planı	Mersin İl Millî Eğitim Müdürlüğü Stratejik Planı
Mezitli İlçe Millî Eğitim Müdürlüğü Stratejik Planı	



KELEŞİM ANAOKULU
MEZİTLİ / MERSİN



2.5. Faaliyet Alanları ile Ürün/Hizmetlerin Belirlenmesi

Faaliyet Alanı	Ürün/Hizmetler
Eğitim-Öğretim Hizmetleri	<ol style="list-style-type: none">1. Eğitim-öğretim iş ve işlemleri2. Ders Dışı Faaliyet İş ve İşlemleri3. Özel Eğitim Hizmetleri4. Kurum Teknolojik Altyapı Hizmetleri5. Anma ve Kutlama Programlarının Yürütülmesi6. Sosyal, Kültürel, Sportif Etkinlikler7. Öğrenci İşleri (kayıt, nakil, ders programları vb.)8. Zümre Toplantılarının Planlanması ve Yürütülmesi9. Mezunlar
Stratejik Planlama, Araştırma-Geliştirme	<ol style="list-style-type: none">1. Stratejik Planlama İşlemleri2. İhtiyaç Analizleri3. Eğitime İlişkin Verilerin Kayıtlanması4. Araştırma-Geliştirme Çalışmaları5. Projeler Koordinasyon
İnsan Kaynaklarının Gelişimi	<ol style="list-style-type: none">1. Personel Özlük İşlemleri2. Norm Kadro İşlemleri3. Hizmet içi Eğitim Faaliyetleri
Fiziki ve Mali Destek	<ol style="list-style-type: none">1. Okul Güvenliğinin Sağlanması2. Ders Kitaplarının Dağıtım3. Taşınır Mal İşlemleri4. Taşınır Eğitim İşlemleri5. Temizlik, Güvenlik, Isıtma, Aydınlatma Hizmetleri6. Evrak Kabul, Yönlendirme ve Dağıtım İşlemleri7. Arşiv Hizmetleri8. Sivil Savunma İşlemleri
Denetim ve Rehberlik	<ol style="list-style-type: none">1. Okul/Kurumların Teftiş ve Denetimi2. Öğretmenlere Rehberlik ve İşbaşında Yetiştirme Hizmetleri3. Ön İnceleme, İnceleme ve Soruşturma Hizmetleri
Halkla İlişkiler	<ol style="list-style-type: none">1. Bilgi Edinme Başvurularının Cevaplanması2. Protokol İş ve İşlemleri3. Basın, Halk ve Ziyaretçilerle İlişkiler4. Okul-Aile İşbirliği
Rehberlik Faaliyetleri	<ol style="list-style-type: none">1. Öğrencilere rehberlik hizmetinin sunulması2. Velilere yönelik rehberlik çalışmalarının yapılması3. Rehberlik faaliyetlerinin yürütülmesi



KELEŞİM ANAOKULU
MEZİTLİ / MERSİN



2.6. Paydaş Analizi

Stratejik planlama ve kalite yönetiminin temel unsurlarından birisi katılımcılıktır. Stratejik planın sahiplenilmesi ve uygulamanın etkinliğini artırmak amacıyla il müdürlüğümüzün etkileşim içinde olduğu paydaşların görüşleri dikkate alınmıştır.

Paydaşlar, idarenin ürün ve hizmetleriyle ilgisi olan, idareden doğrudan veya dolaylı, olumlu ya da olumsuz yönde etkilenen veya idareyi etkileyen kişi, grup veya kurumlardır.

1- Paydaşların Tespiti

Paydaş Adı	İç Paydaş	Dış Paydaş
Mezitli Kaymakamlığı		√
İlçe Milli Eğitim Müdürlüğü İdare ve Personelleri		√
Öğretmenler	√	
Öğrenciler	√	
Veliler		√
Okul Müdürlükleri		√
RAM		√
Mezitli Belediyesi		√
Gençlik Hizmetleri ve Spor İlçe Müdürlüğü		√
İlçe Sağlık Müdürlüğü		√
Aile ve Sosyal Politikalar İlçe Müdürlüğü		√
Mahalle Muhtarlığı		√
Özel Eğitim ve Rehabilitasyon Merkezleri		√
Hayırseverler		√
Eğitim sendikaları		√
Medya		√
İlçe Emniyet Müdürlüğü		√
İlçe Müftülüğü		√



KELEŞ ANAOKULU
MEZİTLİ / MERSİN



TÜRKİYE
YÜZYILI

100

2024-2028
Stratejik Planı

2- Paydaşların Önceliklendirilmesi

Paydaşların önceliklendirilmesinde paydaşların etki ve önem derecesi dikkate alınarak tespit edilmiştir. Paydaşların önceliklendirilmesi, etki ve önemlerinin tespit edilmesinde Paydaş Etki/Önem Matrisi tablosundan yararlanılmıştır.

Paydaş Adı	İç Paydaş	Dış Paydaş	Önem Derecesi	Etki Derecesi	Önceliği
Mezitli Kaymakamlığı		√	5	5	5
İlçe Milli Eğitim Müdürlüğü İdare ve Personelleri		√	5	5	5
Öğretmenler	√		5	5	5
Öğrenciler	√		5	5	5
Veliler		√	5	5	5
Okul Müdürlükleri		√	5	5	5
RAM		√	3	5	5
Mezitli Belediyesi		√	4	4	4
Gençlik Hizmetleri ve Spor İlçe Müdürlüğü		√	3	3	3
Mezitli İlçe Sağlık Müdürlüğü		√	3	3	3
Aile ve Sosyal Politikalar İlçe Müdürlüğü		√	3	3	3
Mahalle Muhtarlığı		√	4	4	4
Özel Eğitim ve Rehabilitasyon Merkezleri		√	3	3	3
Hayırseverler		√	4	4	4
Eğitim sendikaları		√	3	3	3
Medya		√	2	2	2
İlçe Emniyet Müdürlüğü		√	4	4	4
İlçe Müftülüğü		√	4	4	4
Önem Derecesi: 1, 2, 3 gözet; 4,5 birlikte çalış					
Etki Derecesi: 1, 2, 3 İzle; 4, 5 bilgilendir					
Önceliği: 5=Tam; 4=Çok; 3=Orta; 2=Az; 1=Hiç					



3- Paydaş görüş ve önerilerinin alınması ve değerlendirilmesi

Keloğlan Anaokulu olarak öğrenci, öğretmen ve personellere “ Durum Tespit Çalışması “ anketlerini göndererek ilgili paydaşlarımızın Durum Tespit Çalışmasında yer almaları istenmiştir. Böylece Keloğlan Anaokulunun durum tespitinde bütün bağlı birimlerin ortak katılımı doğrultusunda paydaşlarımızın görüş ve beklentileri yapılan anketlerle tespit edilmiştir. Paydaş anketi okul çalışanları ve öğrencilere uygulanmıştır. Ankete 150 kişi katılmıştır.

Maddeler	Kesinlikle katılıyorum	Katılıyorum	Kararsızım	Kısmen Katılıyorum	Katılmıyorum
Okulumuzda kararlar çalışanlar tarafından alınır.	%70	%15	%10	%5	%0
Kurumdaki tüm duyurular çalışanlara iletilir.	%50	%30	%10	%10	%0
Her türlü ödüllendirmede adil olma ve objektiflik esastır.	%80	%10	%10	%0	%0
Kendimi okulun değerli üyesi olarak görürüm.	%90	%10	%6	%0	%0
Okulum kendimi geliştirme imkânı tanımaktadır.	%85	%15	%0	%0	%0
Okulum teknik araç ve gereç yönünden yeterli donanımdadır.	%72	%21	%7	%0	%0
Okulda çalışanlara yönelik sosyal ve kültürel faaliyetler düzenlemeler	%40	%15	%40	%5	%0
Öğretmenler arasında ayrım yapılmamaktadır.	%0	%65	0	%35	%0
Yerelde ve toplumda olumlu etki bırakacak çalışmalar yapılır	%40	%20	%20	%20	%0
Yöneticilerimiz yaratıcı ve yenilikçi düşüncelerin üretilmesi	%70	%30	%0	%0	%0
Yöneticilerimiz okulun iyileştirmeye açık alanlarını paylaşıyor	%80	%20	%0	%0	%0
Sadece öğretmenlerin kullanımına tahsis edilmiş yerler yeterli	%20	%28	%40	%8	%4
Alanımdaki yenilik ve gelişmeleri takip ederim	%55	%25	%10	%0	%0



KELEŞİM ANAOKULU
MEZİTLİ / MERSİN



TÜRKİYE
YÜZYILI

100

2024-2028
Stratejik Planı

Veli Anket Sonuçları

Maddeler	Kesinlikle Katlıyorm	Katlıyorm	Kararsızm	Kısmen katlıyorm	Katılmıyorm
Okul çalışanlarıyla rahatça görüşebiliyorum	%51,4	% 21,6	%12,2	%8,1	% 6,8
Beni ilgilendiren okul duyurularını zamanında öğreniyorum.	%66,7	%20	%8	%7	%3,3
Öğrencimle ilgili konularda rehberlik hizmeti alabiliyorum.	%40	%20	%30	%10	%0
İstek ve şikayetlerim dikkate alınıyor.	%60	%22	%8	%8,5	%1,5
Öğretmenler derslerde çeşitli yöntemler kullanmaktadır	%46,7	%21,3	%14,7	%9,3	%8
Yabancı kişilere karşı güvenlik önlemleri alınmaktadır	%57,3	%17	%10,7	%9,3	%5,7
Bizleri ilgilendiren konularda bizimde görüşlerimiz alınır.	%53,3	%12	%13,3	%8	%13,3
E okul, veli bilgilendirme sistemini düzenli takip ediyorum	%61,3	%10,7	%9,3	%5,3	%13,4
Çocuğumun okulu ve öğretmenini sevdiğini düşünüyorum.	%80	%20	%0	%0	%0

67 veli katılmıştır.

3.1. Paydaşların Müdürlük Faaliyetlerinden Memnuniyet Düzeyi:

3.2. Öncelik Verilmesi Gerekli Görülen Faaliyet Alanları:

1. Sınıf içi veya okul içi yardımcı personelin az oluşu
2. Velilerin iletişimindeki eksiklikler
3. Okul öncesi eğitiminde materyal ve malzeme de artan maliyetler

3.3. Memnun Olunan Faaliyet Alanları:

1. Sınıf içi donanımın istenilen düzeyde olması
2. Okul bahçesinin etkinlik amaçlı kullanıma uygun ve alternatif seçeneklerinin olması
3. Demokratik bir çalışma ortamının olması
- 4.Çalışanların ve öğretmenlerin kendini değerli hissetmesi
- 5.Veli okul işbirliğinin güçlü olması



KELOĞLAN ANAOKULU
MEZİTLİ / MERSİN



2.7. Okul/ Kurum İçi Analiz

2.7.1. Kurum içi analiz

Okulumuz 2013-2014 Eğitim Öğretim yılında hizmete geçmiştir. Mezitli ÇANKAYA Cadde/Sokak:37242 Dış Kapı No:17 adresinde yapılmıştır. Okulumuzda 5 derslik , rehberlik servisi , mutfak, spor salonu bulunmaktadır. Bahçesinde ise kum parkı, doğa alanı, trafik alanı ve platform bulunmaktadır.

Okulumuz Beslenme dostu okulu olmuştur.2021 yılında e-twinning faaliyeti kapsamında yapılan başarılı çalışmalarından dolayı okulumuz Avrupa Kalite etiketi ile ödüllendirilmiştir. Ayrıca 2023 yıllarında e-twinning faaliyetleri kapsamında yapılan başarılı çalışmalarından dolayı okulumuz ulusal kalite etiketi ödüllendirilmiştir.2023 yılları arasında okulumuz E-twinning okulu olmuştur. Okulumuz beyaz bayrak almaya hak kazanmıştır.

Okulumuz öğretmenleri tarafından yürütülen e twinning projeleri yapılmıştır. Okulumuz da 4 K2,3 K1 ,1 K2 başvuru yapılmış olup ama hibe alınamamıştır.1 akreditasyon hareketliliği gerçekleştirilmiştir. Teknofest projelerine katılım sağlanmıştır.2023/2024 eko okul projesi, orman okul projesi, ÇEDES projesi, dilimizin zenginlikleri, kültürün izinde Mersin projeleri de yapılmaktadır.

Okulumuz yaptığı bütün çalışmalarla okulöncesi eğitimde model geliştirme çalışmalarını her alanda butik bir şekilde yürütmektedir. Okulumuz okulöncesi eğitim müfredatın ve eğitim programında ifade edilen çalışma başlıkları ile ilgili her yıl, farklı bir konuda proje yaparak MODEL GELİŞTİRME çalışmalarını yenilikçi yöntem ve tekniklerle desteklemektedir. Okulumuz yaptığı tüm çalışma ve projelerde Türk eğitim sistemine özgü bir okulöncesi eğitim modelini benimseyerek hazırlamak istemektedir. Bu amaçla yapılan çalışmalar titizlikle yürütülmektedir.

Okulumuz dil, din, ırk ayrımı gözetmeksizin her bireyin eğitim hakkını desteklemekte ve önemsemektedir. Bu kapsamda okulumuzda farklı kültürlere mensup çocuklarımız bulunmaktadır.

Okulumuzda 152 öğrenci, 2 idareci, 7 öğretmen, 1 rehber öğretmen, 4 yardımcı hizmetli bulunmaktadır.

Okulumuz öğretmenleri hizmet içi eğitimlerine genel katılımı sağlamakta başarı oranı yüksektir. Devam devamsızlık bilgileri e okul kayıtlarına işlenmektedir.

Okul rehber öğretmenimiz tarafından mayıs ayında RİBA sonuçlarına göre ihtiyaç duyulan konular hakkında düzenli olarak seminerler düzenlenmektedir. Ayrıca öğretmen rehber öğretmen işbirliği ile veli görüşmeleri yapılmaktadır.

Okulumuz idarecilerinden 1 idarecimiz yüksek lisansını tamamlamıştır. Okul müdürümüz Başöğretmen ve diğer öğretmenlerimiz de uzman öğretmendir.



KELOĞLAN ANAOKULU
MEZİTLİ / MERSİN



Okul/Kurum İçi	Analiz İçerik Tablosu
Öğrenci sayıları	Okulumuzda 152 öğrenci, 2 idareci, 7 öğretmen, 1 rehber öğretmen, 4 yardımcı hizmetli bulunmaktadır.
Akademik başarı verileri	Okulumuz Beslenme dostu okulu olmuştur.2021 yılında e-twinning faaliyeti kapsamında yapılan başarılı çalışmalarından dolayı okulumuz Avrupa Kalite etiketi ile ödüllendirilmiştir. Ayrıca 2023 yıllarında e-twinning faaliyetleri kapsamın da yapılan başarılı çalışmalarından dolayı okulumuz ulusal kalite etiketi ödüllendirilmiştir.2023 yılları arasında okulumuz E-twinning okulu olmuştur. Okulumuz beyaz bayrak almaya hak kazanmıştır.
Sosyal-kültürel-bilimsel ve sportif başarı verileri	Okulumuz öğretmenleri tarafından yürütülen e twinning projeleri yapılmıştır. Okulumuz da 4 K2,3 K1 ,1 K2 başvuru yapılmış olup ama hibe alınmamıştır.1 akreditasyon hareketliliği gerçekleştirilmiştir. Teknofest projelerine katılım sağlanmıştır.2023/2024 eko okul projesi, orman okul projesi, ÇEDES projesi, dilimizin zenginlikleri, kültürün izinde Mersin projeleri de yapılmaktadır.
Öğrenme stilleri envanteri	Okulumuz yaptığı bütün çalışmalarla okulöncesi eğitimde model geliştirme çalışmalarını her alanda butik bir şekilde yürütmektedir. Okulumuz okulöncesi eğitim müfredatın ve eğitim programında ifade edilen çalışma başlıkları ile ilgili her yıl, farklı bir konuda proje yaparak MODEL GELİŞTİRME çalışmalarını yenilikçi yöntem ve tekniklerle desteklemektedir. Okulumuz yaptığı tüm çalışma ve projelerde Türk eğitim sistemine özgü bir okulöncesi eğitim modelini benimseyerek hazırlamak istemektedir. Bu amaçla yapılan çalışmalar titizlikle yürütülmektedir
Devam-devamsızlık verileri	Okulumuz öğretmenleri hizmet içi eğitimlerine genel katılımı sağlamakta başarı oranı yüksektir. Devam devamsızlık bilgileri e okul kayıtlarına işlenmektedir..
Okul disiplinini etkileyen faktörler anketi	Okul rehber öğretmenimiz tarafından mayıs ayında RİBA sonuçlarına göre ihtiyaç duyulan konular hakkında düzenli olarak seminerler düzenlenmektedir. Ayrıca öğretmen rehber öğretmen işbirliği ile veli görüşmeleri yapılmaktadır.
İnsan kaynakları verileri	Okulumuz idarecilerinden 1 idarecimiz yüksek lisansını tamamlamıştır. Okul müdürümüz Başöğretmen ve diğer öğretmenlerimiz de uzman öğretmenlerdir.
Öğretmenlerin hizmet içi eğitime katılma oranları	MEBBİS verileri kullanılarak erişim sağlanabilir.
Öğrenme ortamı verileri	Okulun fiziki yapısına (ana ve ek binalar, kapalı spor salonu vb.) ve öğrenme ortamlarına (sınıf sayısı, laboratuvar ve kütüphane vb.) dair verileri içermelidir.
Okul/kurum ortamını değerlendirme anketi	Okul rehberlik servisi tarafından uygulanmaktadır.



KELOĞLAN ANAOKULU
MEZİTLİ / MERSİN



TÜRKİYE
YÜZYILI



2024-2028
Stratejik Planı

2.7.2. İnsan Kaynakları

Okullarda insan kaynaklarını, organizasyonel amaçlar doğrultusunda en verimli şekilde kullanmak; insan kaynağının iç ve dış gelişmelere uygun olarak etkin bir şekilde planlanmasını, geliştirilmesini ve değerlendirilmesini sağlamak kurumun verimliliği açısından büyük önem taşımaktadır.

Tablo 3: Keloğlan Anaokulu Çalışanlarının Eğitim Düzeyi ve Cinsiyetine Göre Dağılım

		DOKTORA			YÜKSEK LİSANS			LİSANS			ÖNLİSANS			LİSE VE ALTI		
		E	K	T	E	K	T	E	K	T	E	K	T	E	K	T
Okul Müdürü						1										
Müdür yardımcıları									1							
Branş Öğretmenleri									7							
Rehber Öğretmen									1							
İdari Personeller																
Yardımcı Personeller																
Güvenlik Görevlisi																
TOPLAM						1			9							

İdari Personelin Hizmet Süresine İlişkin Bilgiler

Hizmet Süreleri	2024 Yıl İtibarıyla Kişi Sayısı	%
1-4 Yıl		
5-6 Yıl		
7-10 Yıl		
10.....Uzeri	2	100

Tablo . Öğretmenlerin Hizmet Süreleri (Yıl İtibarıyla)

Hizmet Süreleri	Branşı	Kadın	Erkek	Hizmet Yılı	Toplam
	Okul öncesi Öğ.	9			
	Rehberlik	1			
1-3 Yıl					
4-6 Yıl					
7-10 Yıl					
11-15 Yıl		4			
16-20		5			
20 ve üzeri		10			



KELEŞHAN ANAOKULU
MEZİTLİ / MERSİN

TÜRKİYE YÜZYILI 100 2024-2028 Stratejik Planı

Yönetici ve Öğretmenlerin Katıldığı Hizmet İçi Eğitim Programları

Adı ve Soyadı	Branşı	Katıldığı Hizmet İçi Eğitim Sayısı
İlknur ÇİMEN	OKUL ÖNCESİ	116
Lehiza ü. Kafadar	OKUL ÖNCESİ	39
Meriç Uçan	OKUL ÖNCESİ	35
Merve Öztürk	REHBERLİK	27

Okul/kurum Rehberlik Hizmetleri

Mevcut Kapasite				Mevcut Kapasite Kullanımı ve Performans					
Psikolojik Danışman Norm Sayısı	Görev Yapan Psikolojik Danışman Sayısı	İhtiyaç Duyulan Psikolojik Danışman Sayısı	Görüşme Odası Sayısı	Danışmanlık Hizmeti Alan			Rehberlik Hizmetleri İle İlgili Düzenlenen Eğitim/Paylaşım Toplantısı vb. Faaliyet Sayısı		
				Öğrenci Sayısı	Öğretmen Sayısı	Veli Sayısı	Öğretmenlere Yönelik	Öğrencilere Yönelik	Velilere Yönelik
1	1	0	1	10	6	6	1	18	1



KELEŞİM ANAOKULU
MEZİTLİ / MERSİN



TÜRKİYE
YUZYILI



2024-2028
Stratejik Planı

2.7.3. Teknolojik Düzey

Okul hizmetlerinin, yararlanıcılara daha hızlı ve etkili şekilde sunulması için güncel teknolojik araçlar etkin bir biçimde kullanılmaktadır. Bu kapsamda modüler bir yapıda kurgulanmış olan Millî Eğitim Bakanlığı Bilgi İşlem Sistemi (MEBBİS) ile kurumsal ve bireysel iş ve işlemlerin büyük bölümü yürütülmektedir. Aynı zamanda sistemde personel ve öğrencilerin bilgileri bulunmaktadır. e-Okul, Veli Bilgilendirme Sistemi gibi modüllere ulaşılarak çalışmalar yürütülmektedir. Müdürlüğümüz resmi yazışmaları elektronik ortamda Doküman Yönetim Sistemi (DYS) üzerinden yapılmaktadır.

Teknolojik Araç-Gereç Durumu

Araç-Gereçler	2021	2022	2023	İhtiyaç
Bilgisayar laptop				
Bilgisayar	4	5	9	0

Tablo Fiziki Mekân Durumu

Fiziki Mekân	Var	Yok	Adedi	İhtiyaç	Açıklama
Öğretmen Çalışma Odası		*		*	
Ekipman Odası	*				
Kütüphane		*		*	
Rehberlik Servisi	*				
Resim Odası		*		*	
Müzik Odası		*		*	
Çok Amaçlı Salon		*		*	
Spor Salonu	*				



KELEŞİM ANAOKULU
MEZİTLİ / MERSİN



2.7.4. Mali Kaynaklar

Kurumun mali kaynakları, bütçe büyüklüğü, döner sermaye, okul-aile birliği gelirleri, kantin vb. gelirler ve harcama kalemleri ortaya konulur. Bütçe işlemlerinin kim tarafından yürütüldüğü belirtilir. Enflasyon oranı da dikkate alınarak plan dönemi boyunca gerçekleşecek kaynak artışı tahmini olarak belirlenir.

Tablo Kaynak Tablosu

Kaynaklar	2024	2025	2026	2027	2028
Genel Bütçe	500.000	600.000	700.000	900.000	1000.000
Okul Aile Birliği	250.000	255.000	270.000	275.000	285.000
Özel İdare					
Kira Gelirleri					
Döner Sermaye					
Dış Kaynak/Projeler	80.000				
Diğer					
TOPLAM	830.000	855.000	970.000	1175.000	1285.000

Tablo Gelir-Gider Tablosu

YILLAR	2021		2022		2023	
	GELİR	GİDER	GELİR	GİDER	GELİR	GİDER
HARCAMA KALEMLERİ						
Temizlik	56751,94	17.552,50	129564,14	21602,04	467540	316280,64
Küçük Onarım		2248		8778,5		11800
Bilgisayar Harcamaları		10.000		7353,2		22921,50
Büro Makinaları Harcamaları		3000				12974,36
Telefon						
Sosyal Faaliyetler		5.000		7545,1		
Kırtasiye				25589,1		
GENEL		37800,5		70867,74		363976,5



KELEŞ ANAOKULU
MEZİTLİ / MERSİN



2.7.5. İstatistik Veriler

PROGRAM ADI	Katılan Öğretmen Sayısı	Katılan Öğrenci Sayısı	Katılan Veli Sayısı
Cumhuriyet Bayramı	10	152	200
10 Kasım Atatürk'ü Anma Töreni	10	152	150
Öğretmenler Günü	10	152	200
Tiyatro Gösterisi	10	152	0
Deprem Şehitlerini Anma Programı	10	152	0
23 Nisan Ulusal Egemenlik ve Çocuk Bayramı	10	152	250
Anneler Günü	10	152	20
15 Temmuz Demokrasi ve Milli Birlik Günü	10	152	0
Kültürün İzinde Mersin Sergisi	10	110	55

SINIFI	KIZ	ERKEK	TOPLAM	SINIFI	KIZ	ERKEK	TOPLAM
4 YAŞ A ŞUBESİ	14	12	26	5 YAŞ A ŞUBESİ	9	11	20
4 YAŞ B ŞUBESİ	15	12	27	5 YAŞ B ŞUBESİ	12	12	24
				5 YAŞ C ŞUBESİ	10	17	28
				5 YAŞ D ŞUBESİ	11	17	28

SINIF GENELİNDE TOPLAM 71 KIZ 81 ERKEK 152 ÖĞRENCİ BULUNMAKTADIR.

OKUL GENELİNDE 5 KAYNAŞTIRMA ÖĞRENCİSİ BULUNMAKTADIR.

2.7.6. Kurum Kültürü Analizi

Kültür, toplumsal gelişme süreci içinde oluşturulan bütün maddî ve manevî değerler ile bunları yapmada sonraki nesillere iletmede kullanılan insanın doğal ve toplumsal çevresine egemenliğinin ölçüsünü gösteren araçların bütünüdür.

Kurum kültürü, kurumun kendine özgü inanç ve değerlerinin, kişiliğinin olmasıdır. Bir topluluğun sahip olduğu ve paylaştığı yaşam biçimidir. Kurumda paylaşılan temel değerlerin ve inançların bütünüdür, Kurumun Ruhudur. Tüm çalışanlar tarafından paylaşılan alışkanlıklar, tutum ve davranış kalıplarından oluşur. Bir kurum içinde oluşmuş, paylaşılan ortak inançlar, değerler ve alışılmış davranış kalıplarıdır.

Paydaş anketi analizlere göre kurumun Güçlü olduğu alanlar:

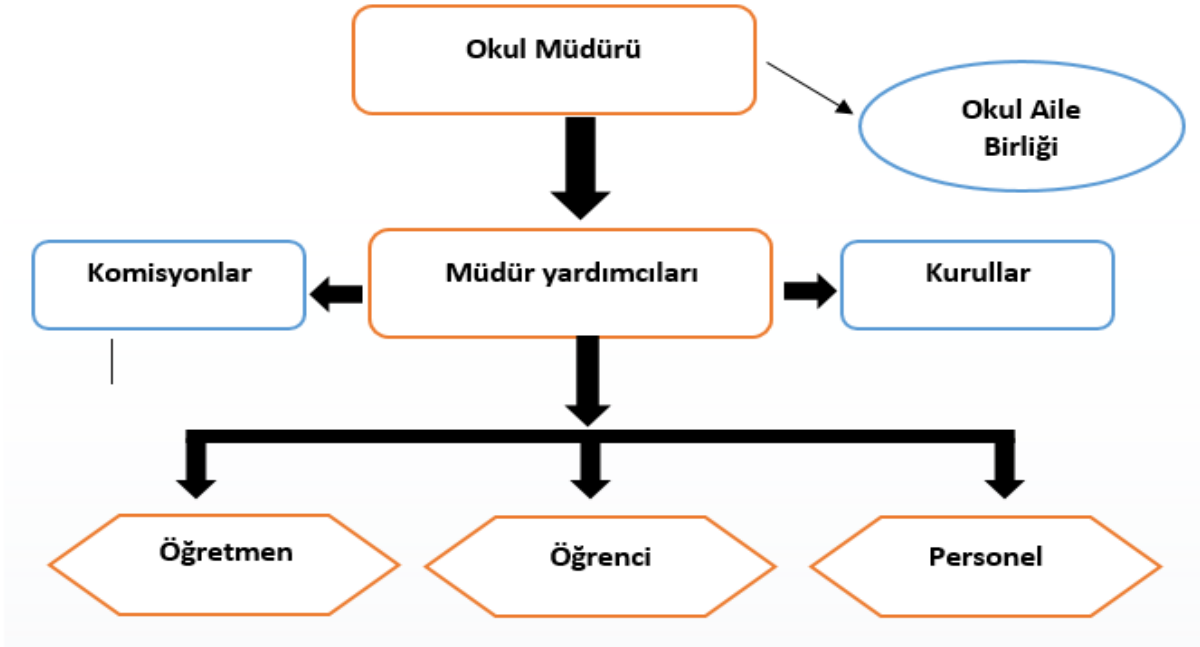
1. kurum kültürü
2. öğretmen, veli, idare arasında işbirliği ve iletişim
3. okul bahçe kullanım alanının atölyelere göre planlanması
4. sınıfların teknolojik açılarından yeterli olması

Paydaş analizi sonuçlarına göre geliştirilmeye açık alanlar:

1. sınıf içi donatım malzemelerinin yenilenmesi
2. okul bahçe park zeminin yenilenmesi
3. yardımcı personelin yetersiz oluşu

2.7.7. Teşkilat Yapısı

Şekil 1:



KELOĞLAN ANAOKULU Teşkilat Şeması



KELOĞLAN ANAOKULU
MEZİTLİ / MERSİN



2.8. GZFT Analizi

GZFT (SWOT) Analizi, bir planın geliştirilmesi veya bir sorunun çözümü amacıyla, bir kurumun veya durumun güçlü yanlarını belirleyerek bunları en uygun fırsatlarla eşleştiren, zayıf ve tehdit edici yönleri azaltmayı hedefleyen sistematik bir planlama (stratejik planlama) aracıdır.

Kurumsal strateji ve konumlanma açısından başvurulan bir yöntem olan SWOT analizi, ilk başta ifade edildiği gibi, firma, kurum, örgüt vs. gibi bir organizasyonun iç-dış durumunun etrafıca incelenip değerlendirildiği bir analiz uygulamasıdır.

GZFT analizine stratejik planlama ekibi üyeleriyle “Beyin Fırtınası” tekniği kullanılarak tespit edilmeye çalışılmıştır. Bunun yanında iç ve dış paydaşlara yönelik yapılan anket sonuçlarından da yararlanarak sonuçlar GZFT analizine dâhil edilmiştir.

2.9.1.İçsel Faktörler

GÜÇLÜ YÖNLER	
1	Öğretmenler arası , öğretmen- veli arası, öğretmen idari personel arası işbirliği çalışmalarının istenilen düzeyde tam yeterli olması
2	Oturmuş , olumlu bir kurum kültürünün olması
3	Okul öğrenci- veli iletişiminin yüksek olması
4	Yöneticilerin çözüm odaklı olması
5	Yöneticilerin yeni fikirlere açık olması ve bu fikirlerin gerçekleşmesi için desteklemesi
6	Okul bahçesinin açık hava etkinliklerine uygun olması
7	Okul bahçesinde çeşitli atölyeler oluşturulması, çok amaçlı salon yapılması
8	Doğa okulları olma hedefine hizmet edecek etkinlikler yapılması
9	Sosyal etkinliklere katılımın fazla olması
10	Öğrencilerin devamsızlık oranının düşük olması
11	Aile katılım çalışmalarına velilerin istek ve desteğinin fazla olması
12	Okul bahçesinin yeterli büyüklükte olması
13	Okul jeneratörünün ve su deposunun olması
14	Sınıflarda teknolojik aletlere duyulan ihtiyacın karşılanmış olması
15	Duyuruların ilgili personellere zamanında iletilmesi

ZAYIF YÖNLER	
1	Artan ekonomik ücretler neticesinde Personel sayısının az olması
2	Okul bahçesindeki oyun parkındaki kum alanının hijyenik olmaması
3	Okul içi yemekhane ve mutfağı çatı katında olmasının isg açısından uygun olmaması
4	Sınıf içi dolap takımlarının eski yıpranmış olması yenilenmeye ihtiyacının olması
5	Okul bahçe alanının güneş ve yağmurdan korunmak için güneşliğin olmaması



KELEŞLAN ANAOKULU
MEZİTLİ / MERSİN



2.9.2. Dışsal Faktörler

FIRSATLAR

1	Okul öncesine eğitime verilen önemin fazla olması
2	Okul bahçesinin değerlendirilmesini kolaylaştıran iklim koşulları
3	İlin tarihi ve kültürel anlamda zengin olması
4	Sınıf , okul , il-ilçe bazında Türkiye genelindeki projelere yer verilmesi
5	Eğitimde fırsat eşitliğinin olması
6	Sosyal etkinlik alanında çeşitliliğin fazla olması

TEHDİTLER

1	Okulun konumun şehir merkezine uzak olması ve yollarının dar olması
2	Sınıfların metre kare anlamında küçük olması
3	Her alanda artan maliyetler (personel , malzeme vb.) buna karşın aidatların düşük ücrette kalması.
4	Eğitim sisteminde sürekli yenilenen programların olması
5	Sosyal medyanın bilinçsiz kullanımının çocuklar üzerinde olumsuz etkilerinin olması
6	Velilerin eğitime yönelik duyarlılık düzeyindeki farklılıklar
7	Okul binasının yerleşim yerlerine çok yakın olmasından kaynaklı çevrenin ses, etkinlik, tören vb. durumlara karşı olumsuz tutumlarda olması
8	Çevre temalı düzenlemelerin güncel olmaması



KELOĞLAN ANAOKULU
MEZİTLİ / MERSİN



100
YIL

2024-2028
Stratejik Planı

2.9. Tespitler ve İhtiyaçlar

Tespitler ve ihtiyaçlar analizi ile GZFT analizi sonucunda ortaya çıkan sonuçlara göre planın geleceğe yönelim bölümü ile ilişkilendirilmiş ve buradan hareketle hedef, gösterge ve eylemlerin belirlenmesi sağlanmıştır.

Gelişim ve sorun alanları ayırımında eğitim ve öğretim faaliyetlerine ilişkin üç temel tema olan Eğitime Erişim, Eğitimde Kalite ve kurumsal Kapasite kullanılmıştır. Eğitime erişim, öğrencinin eğitim faaliyetine erişmesi ve tamamlamasına ilişkin süreçleri; Eğitimde kalite, öğrencinin akademik başarısı, sosyal ve bilişsel gelişimi ve istihdamı da dâhil olmak üzere eğitim ve öğretim sürecinin hayata hazırlama evresini; Kurumsal kapasite ise kurumsal yapı, kurum kültürü, donanım, bina gibi eğitim ve öğretim sürecine destek mahiyetinde olan kapasiteyi belirtmektedir.

Eğitim ve Öğretime Erişim	Akademik Başarı	Kurumsal Kapasite
Okullaşma Oranı	Akademik Başarı	Kurumsal İletişim
Okula Devam/Devamsızlık	Sosyal, Kültürel ve Fiziksel Gelişim	Kurumsal Yönetim
Okula uyum, Oryantasyon	Sınıf Tekrarı	Bina ve Yerleşke
Özel Eğitime İhtiyaç Duyan Bireyler	Okul Terkleri	Donanım
Öğretmenler	Öğretim Yöntemleri, Ders Araç ve Gereçleri	Temizlik, Hijyen, İş Güvenliği, Okul Güvenliği

1.TEMA: EĞİTİM VE ÖĞRETİME ERİŞİM

- 1-Dezavantajlı öğrencilere fırsat eşitliği / Öğrencilere fırsat eşitliği sunma
- 2- Okula uyum, oryantasyon / Öğrencilere yönelik oryantasyon faaliyetlerinin yetersizliği

2.TEMA: EĞİTİM VE ÖĞRETİMDE KALİTE

- 1- Sosyal, kültürel ve fiziksel gelişim
- 2 -Öğretim Yöntemleri / Öğretmenlere yönelik hizmet içi eğitimler

3.TEMA: KURUMSAL KAPASİTE

- 1-Kurumsal İletişim / Çalışma ortamlarının iletişimi ve iş motivasyonunu sağlayacak biçimde düzenlenmemesi
- 2- Veli ihtiyaçlarını saptamak, İhtiyaçlara göre Aile eğitimleri düzenlemek
- 3 -Okul hijyen ve sağlıklı beslenme düzeyini geliştirmek



KELOĞLAN ANAOKULU
MEZİTLİ / MERSİN



3. GELECEĞE BAKIŞ

3.1. Misyon, Vizyon ve Temel değerler

Okul Müdürlüğümüzün Misyon, vizyon, temel ilke ve değerlerinin oluşturulması kapsamında öğretmenlerimiz, öğrencilerimiz, velilerimiz, çalışanlarımız ve diğer paydaşlarımızdan alınan görüşler, sonucunda stratejik plan hazırlama ekibi tarafından oluşturulan Misyon, Vizyon, Temel Değerler; Okulumuz üst kurulana sunulmuş ve üst kurul tarafından onaylanmıştır.

3.2. MİSYON

Hedefimiz: Öğrencilerimizi, çağdaş bir eğitim anlayışıyla başışlayarak, bireysel yeteneklerini keşfetmelerine ve gelişmelerine yardımcı olmak, bir sonraki eğitim aşamalarına sağlam adımlarla ilerleyecek şekilde bireyler olarak oluşum ve Türk toplumunun kültürel değerlerine sahip, genel olarak gelişmiş bireyler olma yollarını göstermektedir.

Temel İlkelerimiz:

- **Çağdaş Eğitim:** Dünyanın en iyi eğitim modellerini takip ederek, günümüze 21. yüzyılın yeteneklerini geliştirme.
- **Bireysel Gelişim:** Öğrencinin özel ve değerli görerek, ilgi alanlarının ve paylarının keşfetmelerine ve gelişmelerine destek olmaktır.
- **Etkin Rehberlik:** Geniş akademik ve sosyal gelişimlerini takip ederek, doğru yönlendirme ve rehberlik sunar.
- **Özgüven Oluşturma:** Başarı deneyimlerini yaşatarak ve cesaretlendirerek sürdürülebilirliğin kazanmalarını sağlayın.
- **Kültürel Değerler:** Türk toplumunun doğal kültürel mirasını aktarır ve milli değerlere göre bireyler ayırır.
- **Ahlaki Gelişim:** Dürüstlük, saygı, sorumluluk bilinci gibi etik değerler benimsemiş bireylere aittir.

Hedeflerimiz:

1. **Yaratıcı Düşünme:** Farklı bakış açılarına sahip, gelişmiş ve problem çözme özelliklerine sahip bireylerden oluşur.
2. **Okul Öncesi Eğitimin Önemi:** Okul öncesi eğitimin kapsamını vurgulayarak, bu alanda öncü bir kurum olmak.
3. **Uyum Sağlama Becerisi:** Değişen ve dünyanın her yerine ayak uydurabilecek, esnek ve gelişmiş bireyler yetiştirilir.
4. **Sorumluluk Sahibi:** Kendine ve sorumluluğuna karşı sorumlu, görülen ve duyarlı kişilerin ayrılması.
5. **Örnek Kurum:** Eğitim alanında genç ve örnek bir kurum olmak.
6. **Atatürkçü Duruş:** Atatürk ilke ve inkılaplarına bağlı, Vatansaver ve mili değerlere ayrılan pay.

Eğitim felsefesi anlayışımızla, gelecekteki gelişmeleri depolamak ve çok sayıda birey olarak bulmak için, gelenin en iyisini yapmaya devam ediyoruz.



KELEŞ ANAOKULU
MEZİTLİ / MERSİN



3.3. VİZYON

Öğrenmeyi kalıcı olarak ayıran, bireysel farklılıklara saygı duyan ve onun büyüme potansiyelini açığa çıkaran bir eğitim ortamı yaratarak, hayatları yüksek, kendisine ve çevresine mensup olanlar, mutlu ve yaşama bağlı bireylerden faydalanmak.

Hedeflerimiz:

- **Yaparak-Yaşayarak Öğrenme:** Öğrenmeyi somut deneyimlerle pekiştirerek kalıcı hale getirmek.
- **Bireyselleştirilmiş Eğitim:** Çocuğun kendine özgü olduğunu ve farklı öğrenme kapsamını kabul ederek, sertifikalandırılan özel eğitim programları sunmaktadır.
- **Rahat ve Güvenli Ortam:** Çocukların kendilerini rahat ve güvende hissedecekleri, keşfetmeye ve teşvik eden bir ortam yaratma.
- **Özgüven Geliştirme:** Her çocuğun güçlü gelişimini keşfetmesine ve verimliliğini artırmasına yardımcı olmaktır.
- **Saygı ve Sevgi:** Çocuklara ve çocuklara saygı ve sevgi dolu bir yaklaşımla muamele etmek.
- **Mutlu olanlar:** Çocukların yaşam sevincini ve motivasyonlarını artıracak bir eğitim vermek.
- **Öğretmen-Çocuk İşbirliği:** Öğretmenler ve çocuklar birlikte öğrenme ve gelişme olanakları aktif olarak katılmalarını sağlar.

Sloganımız: "Işıl ışıl parlak bir geleceğe daha iyi bakabiliyorum; çünkü ben anaokuluna gidiyorum. "

Eğitim felsefesi olarak, onun büyüme potansiyelini açığa çıkarıyor ve onları mutlu, sağlıklı ve başarılı bireyler olarak yetiştirmek için var olanın en iyi şekilde yapmaya kararlıyız.



KELOĐLAN ANAOKULU
MEZİTLİ / MERSİN



TURKIYE
YUZYILI



2024-2028
Stratejik Planı

Bölüm 4

Amaç, Hedef ve Göstergeler

Kurumsal İlkelerimiz

1. Atatürk İnkılâp ve İlkeleri ve Atatürk Milliyetçiliđi,
2. Planlılık
3. Ferdin ve toplumun ihtiyaçları,
4. Yönelme,
5. Eğitim Hakkı,
6. Fırsat ve İmkân Eşitliđi,
7. Süreklilik
8. Genellik ve eşitlik,
9. Demokrasi Eğitimi,
10. Laiklik,
11. Bilimsellik,
12. Karma Eğitim,
13. Okul ve ailenin işbirliđi,
14. Her yerde eğitim



KELOĞLAN ANAOKULU
MEZİTLİ / MERSİN



TÜRKİYE
YÜZYILI



2024-2028
Stratejik Planı

4.Amaç, Hedef ve Göstergeler

EĞİTİM ÖĞRETİME ERİŞİM							
AMAÇ 1:		Öğrencilerin kaliteli eğitime erişimleri fırsat eşitliği temelinde artırılarak tüm gelişim alanlarını kapsayacak şekilde çok yönlü gelişimleri sağlanacaktır.					
HEDEF 1.1.		Erken çocukluk eğitiminin yaygınlığı artırılacaktır.					
PERFORMANS GÖSTERGESİ	Hedefe Etkisi	Mevcut	HEDEF				
		2023	2024	2025	2026	2027	2028
PG 1.1. Tüm dersliklerin doluluk oranı	15	15	%100	%100	%100	%100	%100
PG 1.2. Aday kayıttaki bir sonraki yıl ilkokula başlayacak olan çocuklardan okula kayıt olanların oranı (%)	15	15	%70	%80	%90	%100	%100
PG 1.3. Ebeveynine aile eğitimi verilen okul öncesi çocuk sayısı	15	15	50	70	90	120	130
PG 1.4. Bir eğitim ve öğretim döneminde 20 gün ve üzeri devamsızlık yapan öğrenci sayısı	20	20	12	10	8	5	5
PG 1.5. Sürekli devamsız durumda olan (Sisteme kayıtlı olduğu halde okula devam etmeyen) öğrenci sayısı	20	15	8	6	5	4	2
PG 1.6. Okula yeni başlayan öğrencilerden oryantasyon eğitimine katılanların oranı	15	20	%80	%90	%100	%100	%100
Koordinatör Birim	Okul müdür/ Müdür yardımcısı						
İş birliği yapılacak birimler	Öğretmenler, Okul aile birliği						
Riskler	- İhtiyaçların karşılanmasına yönelik mali kaynakların yetersiz kalması - Öğrencilerin okula devamının sağlanması hususunda okul-aile iş birliğinin yetersiz kalması - Öğrenme kayıplarının telafi edilmesi amacıyla düzenlenen mekanizmaların yetersiz kalması						
Stratejiler	S1 Kayıt döneminde bir sonraki yıl ilkokula başlayacak olan çocuklar başta olmak üzere, tüm çocukların aileleri ile iletişime geçilerek okul öncesi eğitime kayıtlı ilgili gerekli bilgilendirme yapılacaktır. S2 Okul öncesi eğitimde ebeveyn bilgilendirme çalışmaları yapılacaktır. S3 Tüm derslikler tam kapasite kullanılacaktır. S4 İhtiyaç dâhilinde (aday kayıttaki fazla çocuk olması durumunda) ikili eğitim uygulaması yapılacaktır. S5 Aileye düşen maliyeti azaltmaya yönelik iş birliği, protokol veya projeler geliştirilecektir. S6 Öğrencilerin devamsızlık nedenleri tespit edilerek devamsızlığa neden olan etmenler giderilecektir. S7 Okula Yeni Başlayan Öğrencilere Oryantasyon Eğitimi Verilecektir.						
Maliyet Tahmini	7.788.850						
Tespitler	- Ailelerin eğitime ilişkin farkındalık düzeyinin yeterince yüksek olmaması - Devamsızlığın önlenmesi ve öğrenme kayıplarının giderilmesi için etkili rehberlik yapılmaması						
İhtiyaçlar	- Aile eğitimlerine devam edilmesi - Eğitimin paydaşları ile iş birliklerinin artırılması						



KELOĞLAN ANAOKULU
MEZİTLİ / MERSİN



TÜRKİYE
YÜZYILI

100

2024-2028
Stratejik Planı

EĞİTİM ÖĞRETİMDE KALİTE

AMAÇ 2 Öğrencilerin kaliteli eğitime erişimleri fırsat eşitliği temelinde artırılarak bilişsel, duyuşsal ve fiziksel olarak çok yönlü gelişimleri sağlanacaktır.

HEDEF 2.1 Erken çocukluk eğitiminin niteliği artırılacaktır.

PERFORMANS GÖSTERGESİ	Hedefe Etkisi	Mevcut	HEDEF				
		2023	2024	2025	2026	2027	2028
PG 1.1 e-Portfolyo hazırlanan çocuk oranı	25	%100	%100	%100	%100	%100	%100
PG 1.2 Eğitim öğretim yılı süresince açık hava etkinliği yapılan eğitim günü oranı %	25	%80	%90	%100	%100	%100	%100
PG 1.3 Eğitsel değerlendirme ve tanılama hakkında bilgilendirme yapılan veli sayısı	25	13	13	10	10	8	8
PG 1.4 Eğitsel değerlendirme ve tanılama hakkında bilgilendirme yapılan öğretmen oranı (%)	25	% 100	%100	%100	%100	%100	%100

Koordinatör Birim Okul müdürü / Müdür yardımcısı

İş birliği yapılacak birimler Öğretmenler

Riskler • Mali ihtiyaçların teminindeki kaynak yetersizliği

Stratejiler
S1 Bakanlıkça hazırlanan e-Portfolyo sistemine her çocuk için veri girişi gerçekleştirilecektir.
S2 Okul öncesi eğitim sürecinde, her gün açık hava etkinliğine yer verilecektir.
S3 Okul bahçeleri geleneksel oyunlara uygun şekilde düzenlenecektir.
S4 Okul öncesi eğitimde okul-aile iş birliği geliştirilecektir.
S5 Eğitsel değerlendirme ve tanılama sürecine yönelik olarak velilere yönelik bilgilendirme çalışmaları yapılması sağlanacaktır.
S6 e- portfolyo sistemine her öğrencinin veri girişi yapılacaktır.

Maliyet Tahmini 7.788.850

Tespitler

İhtiyaçlar



KELOĞLAN ANAOKULU
MEZİTLİ / MERSİN



TÜRKİYE
YÜZYILI



2024-2028
Stratejik Planı

KURUMSAL KAPASİTE

AMAÇ 3	Okul Öncesi Eğitim Kurumlarının, eğitimin temel ilkeleri doğrultusunda niteliğini arttırmak amacıyla kurumsal kapasite geliştirilecektir.						
HEDEF 1	Eğitim ve öğretimin sağlıklı ve güvenli bir ortamda gerçekleştirilmesi için okul sağlığı ve güvenliği geliştirilecektir.						
PERFORMANS GÖSTERGESİ	Hedefe Etkisi	Mevcut	HEDEF				
		2023	2024	2025	2026	2027	2028
PG 3.1.1 Teknoloji bağımlılığıyla mücadele ile ilgili konularda eğitim alan öğretmen sayısı	10	3	5	8	8	8	8
PG 3.1.2 Teknoloji bağımlılığıyla mücadele ile ilgili konularda eğitim alan çocuk sayısı	10	10	15	100	120	130	150
PG 3.1.3 Akran zorbalığı ve siber zorbalıkla ilgili konularda eğitim alan öğretmen sayısı	10	3	5	8	8	8	8
PG 3.1.4 Akran zorbalığı ve siber zorbalıkla ilgili konularda eğitim alan veli sayısı	10	50	100	100	100	100	100
PG 3.1.5 Hijyen, gıda güvenliği, bulaşıcı hastalıklar ile ilgili konularda eğitim alan öğretmen sayısı	10	2	3	4	5	6	7
PG 3.1.6 Hijyen, gıda güvenliği, bulaşıcı hastalıklar ile ilgili konularda eğitim alan destek eğitim personeli sayısı	10	4	5	5	5	5	5
PG 3.1.7 Sivil savunma eğitimlerine katılan öğretmen sayısı	20	3	6	6	6	6	6
PG 3.1.8 Afet ve acil durum tatbikat sayısı	20	2	2	2	2	2	2
Koordinatör Birim	Okul müdürü/ Müdür yardımcısı						
İş birliği yapılacak birimler	Sağlık bakanlığı, afad personeliyle işbirliği, rehberlik servisi, öğretmenler						
Riskler	Akademik ve bilimsel etkinliklere katılım için finans kaynaklarının yeterli olmaması						
Stratejiler	S1 Eğitim ortamları iş sağlığı ve güvenliği yönergesine uygun hâle getirilecektir. S2 Öğrenci, öğretmen ve velilerde farkındalık oluşturmak için bağımlılıkla mücadele, akran zorbalığı, siber zorbalık, sağlıklı beslenme ve obezite, hijyen, bulaşıcı hastalıklar ve gıda güvenliği gibi konularda alan uzmanları ile iş birliğinde eğitimler düzenlenecektir. S3 Doğa, insan ve teknoloji kaynaklı (deprem, sel, heyelan, yangın, çığ ve salgın hastalıklar vd.) afetler karşı gerekli tedbirlerin alınması için çalışmalar yapılacaktır. S4 Doğa, insan ve teknoloji kaynaklı (deprem, sel, heyelan, yangın, çığ ve salgın hastalıklar vd.) konularında alan uzmanları ile iş birliğinde öğretmen, öğrenci ve velilere farkındalık eğitimleri verilecektir. S5 Okulun afet ve acil durum eylem planının güncel tutulması sağlanacaktır. S6 Afet ve acil durum tatbikatları düzenlenecektir. S7 Teknoloji bağımlılığıyla mücadele ile ilgili konularda öğretmen ve çocuklara eğitim verilecektir. S8 Akran zorbalığı ve siber zorbalıkla ilgili konularda öğretmen ve velilere eğitimler düzenlenecektir.						
Maliyet Tahmini	11.683.275						
Tespitler	Alanlarında uzman kişilerle iletişime geçilmesi						
İhtiyaçlar	Sağlık bakanlığı, afad personeliyle işbirliği,						



KELOĞLAN ANAOKULU
MEZİTLİ / MERSİN



KURUMSAL KAPASİTE

AMAÇ 4	Eğitim ve öğretimin niteliğinin geliştirilmesi sağlanacaktır.						
HEDEF 4.1	Kurum personelinin mesleki gelişmelerinin artırılması sağlanacaktır.						
PERFORMANS GÖSTERGESİ	Hedefe Etkisi	Mevcut	HEDEF				
		2023	2024	2025	2026	2027	2028
PG 4.1.1 Hizmet içi eğitim alan yönetici, öğretmen ve personel sayısı	25	15	16	17	18	18	18
PG 4.1.2 Ulusal uluslararası projelere katılım sağlayan öğretmen sayısı	25	2	2	2	2	4	4
PG 4.1.3 Yüksek lisans eğitimini tamamlayan öğretmen sayısı	25	1	1	1	1	2	2
PG 4.1.4 Yüksek lisans eğitimini tamamlayan yönetici sayısı	25	1	1	1	2	2	2
Koordinatör Birim	Okul müdürü/ müdür yardımcısı						
İş birliği yapılacak birimler	Meb , Öğretmenler						
Riskler	Akademik ve bilimsel etkinliklere katılım için finans kaynaklarının yeterli olmaması						
Stratejiler	S1 Okul Öncesi Eğitim Kurumları yöneticilerinin ve öğretmenlerin mesleki gelişim ihtiyaçları tespit edilerek bu ihtiyaçları gidermeye yönelik bir mesleki gelişim planı hazırlanacaktır. S2 Bakanlık, diğer kurum ve kuruluşlarla yapılan iş birlikleri kapsamında yardımcı personelin görev alanı ile ilgili iş başı eğitim almaları sağlanacaktır. S3 Okul Öncesi Eğitim Kurumları öğretmenlerinin alanlarında mesleki gelişimlerini ve öğretmenlik yeterliklerini geliştirmek için mahalli ve merkezi düzeyde eğitim almaları sağlanacaktır. S4 Okul Öncesi Eğitim Kurumları yöneticilerinin ve öğretmenlerin dijital platformlar aracılığıyla verilen eğitimlere katılmaları teşvik edilecektir. S5 Okul Öncesi Eğitim Kurumları personelinin motivasyon, iş doyumunu ve kurumsal bağlılık düzeylerini artıracak çalışmalar yapılacaktır.						
Maliyet Tahmini	Milli eğitim bakanlığı personel genel müdürlüğü bütçesi						
Tespitler	11.683.275						
İhtiyaçlar	Mahalli ve merkezi hizmetiçi eğitimlerin planlanması yeni değişen programı da kapsayacak şekilde						



KELOĞLAN ANAOKULU
MEZİTLİ / MERSİN



TÜRKİYE
YÜZYILI

100

2024-2028
Stratejik Planı

4.2. Maliyetlendirme

Kaynak Tablosu	2024	2025	2026	2027	2028	Toplam Maliyet
Genel Bütçe	3.800.000	5.092.000	6.925.120	9.556.666	13.570.465	38.944.251
Valilik Ve Belediyelerin Katkısı	0	0	0	0	0	0
Diğer AB ve Sosyal Dayanışma Fonları	0	0	0	0	0	0
0	0	0	0	0	0	0
0	0	0	0	0	0	0
TOPLAM	3.800.000	5.092.000	6.925.120	9.556.666	13.570.465	38.944.251

2024-2028 Stratejik Planı Faaliyet/Proje Maliyetlendirme Tablosu

Amaç ve Hedef No	2024	2025	2026	2027	2028	Beş Yıllık Toplam
AMAÇ 1	760.000	1.018.400	1.385.024	1.911.333	2.714.093	7.788.850
Hedef 1	760.000	1.018.400	1.385.024	1.911.333	2.714.093	7.788.850
AMAÇ 2	760.000	1.018.400	1.385.024	1.911.333	2.714.093	7.788.850
Hedef 1	760.000	1.018.400	1.385.024	1.911.333	2.714.093	7.788.850
AMAÇ 3	1.140.000	1.527.600	2.077.536	2.867.000	4.071.140	11.683.275
Hedef 1	1.140.000	1.527.600	2.077.536	2.867.000	4.071.140	11.683.275
AMAÇ 4	1.140.000	1.527.600	2.077.536	2.867.000	4.071.140	11.683.275
Hedef 1	1.140.000	1.527.600	2.077.536	2.867.000	4.071.140	11.683.275
AMAÇ TOPLAM	3.800.000	5.092.000	6.925.120	9.556.666	13.570.465	38.944.251



KELEŞLAN ANAOKULU
MEZİTLİ / MERSİN

Bölüm 5

İzleme ve Değerlendirme

Okulumuz Stratejik Planı izleme ve değerlendirme çalışmalarında 5 yıllık Stratejik Planın izlenmesi ve 1 yıllık gelişim planının izlenmesi olarak ikili bir ayrıma gidilecektir.

Stratejik planın izlenmesinde 6 aylık dönemlerde izleme yapılacak denetim birimleri, il milli eğitim müdürlüğü ve Bakanlık denetim ve kontrollerine hazır halde tutulacaktır.

Yıllık planın uygulanmasında yürütme ekipleri ve eylem sorumlularıyla aylık ilerleme toplantıları yapılacaktır. Toplantıda bir önceki ayda yapılanlar ve bir sonraki ayda yapılacaklar görüşülüp karara bağlanacaktır.

2024-2028 yıllara göre faaliyet raporları (Haziran-Temmuz) hazırlanarak İlçe Milli Eğitim Müdürlüğü Strateji Geliştirme Hizmetleri Şube Müdürlüğüne gönderilmek üzere hazır tutulacaktır.

MERVE ÖZTÜRK
REHBER ÖĞRETMEN

CEYLAN E. KUZUCU
ÖĞRETMEN

DUYGU İNÇİ
ÖĞRETMEN

LEHİZA Ü. KAFADAR
ÖĞRETMEN

MERİÇ UÇAN
ÖĞRETMEN

NURİEN GÜZEL
ÖĞRETMEN

YEŞİM KILAVUZ
ÖĞRETMEN

HATİCE P. AKBULUT
ÖĞRETMEN

SABRİYE K. KILINÇ
MÜDÜR YARDIMCISI

İLKNUR ÇİMEN
OKUL MÜDÜRÜ

.....
ŞUBE MÜDÜRÜ